

## Observatoire des défaillances – Bilan du 3ème trimestre 2009

**www.score3.fr**, site d'information sur les entreprises et de scoring gratuit, propose un suivi mensuel des défaillances, par secteurs d'activités et par régions.

Confirmant la tendance du premier (+24%) et du second (+20%) trimestre, les défaillances ont progressé de 16 % au 3<sup>ème</sup> trimestre 2009, après un été particulièrement difficile pour les entreprises Françaises (+23% de défaillances en juillet/août par rapport à 2008), et une recrudescence des procédures en septembre avec 5868 défaillances, soit une progression de 13 % par rapport au mois de septembre 2008, déjà très affecté économiquement. Comparativement, la hausse des défaillances est de 33% par rapport à septembre 2007.

Peu de régions échappent à cette tendance, à l'exception de la Franche-Comté (-16%), de Midi-Pyrénées (-7%), de la Lorraine (-4%) et de la Haute-Normandie (-3%) dont le nombre de défaillances est en régression par rapport au 3<sup>ème</sup> trimestre 2008.

La Basse-Normandie (+38%), le Centre (+34%) et la Bretagne (+31%) connaissent, quant à elles, une explosion des défaillances d'entreprises sur leurs territoires sur cette période.

Et ce trimestre encore, la situation se détériore dans la majorité des secteurs, la construction en tête avec 3311 jugements ces 3 derniers mois et une progression de 22% par rapport à la même période en 2008.

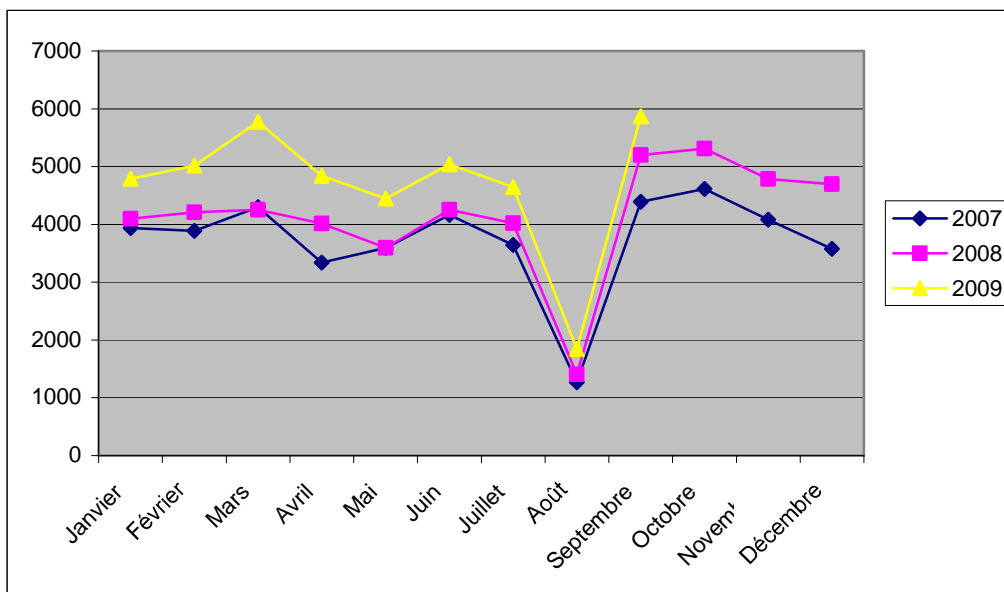
Dans les services, l'information et la communication (+25%) et le transport (+19%) demeurent particulièrement touchés, tandis que la détérioration semble se tasser ce trimestre-ci dans l'immobilier (+12%) et les activités financières et d'assurance (+13%) jusqu'à présent fortement affectées par la crise (respectivement +65% et +50% au 1<sup>er</sup> semestre 2009 par rapport à la même période en 2008).

Dans certains secteurs toutefois, la tendance est à l'amélioration : c'est le cas notamment des activités de santé et d'action sociale (-26%), des activités artistiques et récréatives (-25%) et de celles de l'agriculture et de la pêche (-6%) dont les défaillances d'entreprises sont en recul par rapport au 3<sup>ème</sup> trimestre 2008.

A noter enfin, la progression continue des procédures de sauvegarde (+94%) qui passent de 157 sauvegardes au 3<sup>ème</sup> trimestre 2008 à 305 sauvegardes sur la même période en 2009.

Découvrez en avant-première les chiffres détaillés de 2009 et le comparatif mensuel par régions et par secteurs.

### Evolution nationale des défaillances\* sur 3 ans



\*Jugements d'ouverture publiés au 18 Octobre 2009

	2007	2008	2009	Evolution 2007/2008	Evolution 2008/2009
Janvier	3937	4098	4793	4%	<b>17%</b>
Février	3885	4209	5019	8%	<b>19%</b>
Mars	4295	4251	5777	-1%	<b>36%</b>
Avril	3337	4016	4841	20%	<b>21%</b>
Mai	3595	3595	4445	0%	<b>24%</b>
Juin	4164	4251	5039	2%	<b>19%</b>
Juillet	3644	4020	4645	10%	<b>16%</b>
Août	1266	1405	1843	11%	<b>31%</b>
Septembre	4393	5199	5868	18%	<b>13%</b>
Octobre	4613	5313		15%	
Novembre	4082	4787		17%	
Décembre	3579	4698		31%	
	<b>44790</b>	<b>49842</b>	<b>42270</b>	11%	

L'Observatoire des défaillances est disponible sur [www.score3.fr](http://www.score3.fr), un site POUHEY INTERNATIONAL.

Renseignements presse : POUHEY INTERNATIONAL

Commentaires et analyses : Bertrand Lacampagne, Président du Directoire : [blacampagne@pouey-international.fr](mailto:blacampagne@pouey-international.fr)

Informations statistiques : Vanessa Gourvès, Chef de Projet : [vanessa.gourves@pouey-international.fr](mailto:vanessa.gourves@pouey-international.fr)

#### ***A propos de POUHEY INTERNATIONAL***

*Créé en 1884, Pouey International compte 200 salariés et a réalisé un CA de 15 millions d'euros en 2007.*

*C'est aujourd'hui la première société indépendante Française du secteur Gestion du Risque Client. Le groupe bordelais dispose d'une exceptionnelle structure de renseignements, certifiée ISO 9001, qui repose sur un important réseau composé de 950 chargés de mission – dont 300 à l'étranger - , de 14 agents privés de recherche, de juristes, d'analystes, de financiers et d'enquêteurs.*

*Pouey International SA est dirigé par Bertrand Lacampagne, Président du Directoire, et Thierry Piéchaud, Directeur Général.*