

## L'observatoire des défaillances – Bilan du 2<sup>nd</sup> trimestre 2009

[www.score3.fr](http://www.score3.fr), le site d'information sur les entreprises et de scoring gratuit, offre depuis le mois de mai un service inédit de suivi mensuel des défaillances, par secteurs d'activités et par régions.

Après un début d'année particulièrement difficile pour les entreprises Françaises (+24% de défaillances par rapport au 1<sup>er</sup> trimestre 2008), l'augmentation des défaillances s'est confirmée sur le second trimestre, avec une hausse moyenne de 20% par rapport au second trimestre 2008.

Peu de régions échappent à cette tendance, à l'exception de la Lorraine (-8%), la Corse (-5%) et la Champagne Ardenne (-0.4%), même si celle-ci semble plus « mesurée » dans certaines régions comme l'Ile de France (+12%), le Nord-Pas-de-Calais (+11%), le Centre (+9%) ou la Bourgogne (+9%).

La Haute Normandie (+60%), la Bretagne (+49%) et Rhône Alpes (+45%) connaissent, quant à elles, une véritable explosion des défaillances d'entreprises sur leurs territoires.

Aucun secteur non plus n'est épargné, bien que l'industrie (+26,1%) et les services (+24,7%) connaissent une hausse plus marquée que le commerce (+11,8%).

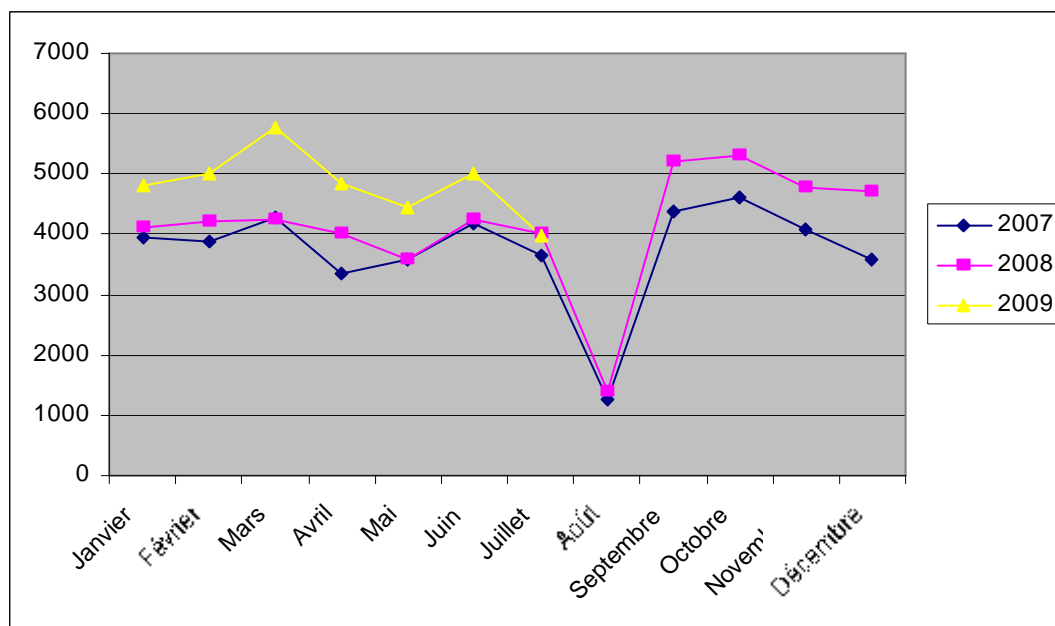
L'immobilier (+53%), la finance (+47%), l'industrie manufacturière (+39%) et le transport (+34%) étant toujours les plus affectés par la progression des défaillances sur ce second trimestre 2009 (comparé à 2008).

L'industrie automobile et la construction, pour lesquels la hausse est respectivement de 11,8% et de 24,5% par rapport à l'an dernier (2nd trimestre), demeurent quant à eux les secteurs les plus affectés en nombre, avec 3112 défaillances pour l'automobile et 3904 défaillances dans la construction, sur 3 mois.

A noter enfin, les procédures de sauvegarde qui connaissent une très forte progression (+158%) passant de 138 sauvegardes au 2nd trimestre 2008 à 357 sauvegardes sur la même période en 2009.

Découvrez en avant-première les chiffres détaillés de 2009 et le comparatif mensuel.

### Evolution nationale des défaillances\* sur 3 ans



\*Jugements d'ouverture publiés au 2 Août 2009

	2007	2008	2009	Evolution 2007/2008	Evolution 2008/2009
<b>Janvier</b>	3937	4098	4797	4%	17%
<b>Février</b>	3885	4209	5023	8%	19%
<b>Mars</b>	4295	4251	5781	-1%	36%
<b>Avril</b>	3337	4016	4844	20%	21%
<b>Mai</b>	3595	3595	4443	0%	24%
<b>Juin</b>	4164	4251	5017	2%	18%
<b>Juillet</b>	3644	4020	3988	10%	-1%
<b>Août</b>	1266	1405		11%	
<b>Septembre</b>	4393	5199		18%	
<b>Octobre</b>	4613	5313		15%	
<b>Novembre</b>	4082	4787		17%	
<b>Décembre</b>	3579	4698		31%	
	<b>44790</b>	<b>49842</b>	<b>33893</b>	<b>11%</b>	

L'Observatoire des défaillances est disponible sur [www.score3.fr](http://www.score3.fr), un site POUHEY INTERNATIONAL.

Renseignements presse : POUHEY INTERNATIONAL

Commentaires et analyses : Bertrand Lacampagne, Président du Directoire : [blacampagne@pouey-international.fr](mailto:blacampagne@pouey-international.fr)

Informations statistiques : Vanessa Gourvès, Chef de Projet : [vanessa.gourves@pouey-international.fr](mailto:vanessa.gourves@pouey-international.fr)

#### ***A propos de POUHEY INTERNATIONAL***

*Créé en 1884, Pouey International compte 200 salariés et a réalisé un CA de 15 millions d'euros en 2007.*

*C'est aujourd'hui la première société indépendante Française du secteur Risque Entreprise et Intelligence Economique. Le groupe bordelais dispose d'une exceptionnelle structure de renseignements, certifiée ISO 9001, qui repose sur un important réseau composé de 950 chargés de mission – dont 300 à l'étranger - , de 14 agents privés de recherche, de juristes, d'analystes, de financiers et d'enquêteurs.*

*Pouey International SA est dirigé par Bertrand Lacampagne, Président du Directoire, et Thierry Piéchaud, Directeur Général.*